



# MONIMUOTOISUUS JA MAAHANMUUTTO

HELSINGIN KAUPUNKI  
Henkilöstökeskus  
Maahanmuutto-osasto  
30.09.2009



## Sisällysluettelo

Maahanmuuttoon, maahanmuuttajiin ja etniseen monimuotoisuuteen liittyvät strategiaohjelman linjaukset -toimeenpanosuunnitelma.....	2
<i>Toimeenpanosuunnitelman sisältö</i> .....	4
Toimintalinja 1: Kansainvälinen liikkuvuus ja vetovoimaisuus.....	5
1. Kärkihanke: Neuvonta- ja ohjauspalveluiden kehittäminen.....	5
2. Kärkihanke: Tallinnan ja Helsingin yhteisen työssäkäyntialueen kehittäminen .....	6
Toimintalinja 2: Kaupunkirakenne ja asuminen.....	7
Kärkihanke 1: Palveluiden, asukasneuvonnan ja kansalaisjärjestöyhteistyön vahvistaminen lähiöissä asukkaiden aktiivisuuden ja yhteisöllisyyden vahvistamiseksi. ..	7
Kärkihanke 2: Toimenpidesuunnitelma muunkielisen väestön tasaisemmasta sijoittumisesta eri kaupunginosiin ja hallintamuodoiltaan erilaisiin asuntoihin.....	7
Toimintalinja 3: Työ, osaaminen ja toimeentulo .....	8
Kärkihanke 1: Maahanmuuttajien alkuvaiheen ohjauksen kokonaisjärjestelmä ja toimenpiteiden käynnistäminen yhteistyössä työhallinnon kanssa sekä aikuisten suomen ja ruotsin kielen opetuksen kehittäminen .....	8
Toimintalinja 4: Perhe, kasvaminen ja toinen sukupolvi .....	9
Kärkihanke: maahanmuuttajataustaisten lasten ja nuorten koulupudokkuuden ehkäisy ja nivelvaiheen tuki.....	9
<i>Välineet toimintalinjojen tavoitteiden toteuttamiseksi</i> .....	10
Väline 1: Monimuotoinen palvelurakenne .....	10
Väline 2: Tasa-arvoinen kumppanuus.....	10
Väline 3: Osaava henkilöstö .....	10
<i>Aikataulu</i> .....	11
<i>Toimeenpanosuunnitelman toteutumisen seuranta ja arviointi</i> .....	11
Kuvio 1: Toimeenpanosuunnitelman toimintalinjat ja kärkihankkeet .....	12
Muistiinpanot.....	14
<i>Tilastoliite Maahanmuutto ja maahanmuuttajat Helsingissä</i> .....	15



## **Maahanmuuttoon, maahanmuuttajiin ja etniseen monimuotoisuuteen liittyvät strategiaohjelman linjaukset**

### **- toimeenpanosuunnitelma**

Helsingin kaupungin perustehtävänä on edistää helsinkiläisten ja Helsingin hyvinvointia. Ikääntyminen ja maahanmuuttajien määrän kasvu muuttaa kaupungin väestörakennetta. Kuinka Helsingin kaupunki vastaa monimuotoistuvien kaupunkilaisten – sekä yksilöiden että organisaatioiden - tarpeisiin siten, että kaikkien hyvinvointi on turvattu ja kaupunki kukoistaa? Maahanmuuttoon, maahanmuuttajiin ja etniseen monimuotoisuuteen liittyvin osin strategiaohjelma vuosille 2009 – 2012 ja siitä johdettu toimeenpanosuunnitelma on rakennettu vastaamaan tähän kysymykseen.

Maahanmuuttajaväestön rakenne heijastaa globaalin tason väestöllistä heterogeenisuutta. Helsinkiläisten maahanmuuttajien joukossa on noin 170 maan kansalaisia, ja lähes sadan kielen puhujia. Samasta maasta muuttaneet voivat tulla hyvin erilaisista sosiaalisista, kulttuurisista ja taloudellisista olosuhteista, eikä yhteinen kansallisuus takaa samanmielisyyttä. Maahanmuuton muodot ovat moninaisia: suurin osa on muuttanut perhesyistä, työn tai opiskelun vuoksi. Noin 15 prosenttia maahanmuuttajista on pakolaisia. Merkittävä osa täällä olevista ulkomaalaisista ei ole edes varsinaisesti muuttanut Helsinkiin, vaan opiskelevat tai työskentelevät täällä lyhytaikaisemmin – ääripäässä jopa lähes päivittäin pendlaavat virolaiset. Maahanmuuttajaväestön sisäinen heterogeenisuus on siis laajempaa kuin kantaväestön keskuudessa on totuttu.

Maahanmuuttajia voi tilastoida kansalaisuuden, syntymämaan tai rekisteröidyn äidinkielen perusteella. Äidinkieli on siinä mielessä kestävin tilastointiperuste, että kansalaisuus vaihtuu useimmilla vuosien myötä Suomen kansalaisuudeksi, eikä syntymämaa tavoita Suomessa syntyneiden toisen polven maahanmuuttajataustaista väestöä. Käytämme käsitettä *maahanmuuttaja* yleiskäsitteenä kuvaamaan edellisiin ryhmiin kuuluvia, sekä käsitettä *muunkielinen* täsmällisemmin kuvaamaan helsinkiläisiä, jotka ovat rekisteröineet äidinkielekseen muun kuin kotimaisen kielen.

Helsingin kaupungin palvelujärjestelmän toimivuus on kaupunkilaisten yhteisöllisyyden ja hyvinvoinnin kehittämisen kannalta olennaista riippumatta siitä, keitä kaupunkiin muuttaa. Kaupungin maahanmuuttaja- ja maahanmuuttopolitiikan ja palvelujärjestelmän kehittämisen lähtökohdaksi tulee olla se, että jokaista maahanmuuttajaa lähtökohdistaan riippumatta kohdellaan helsinkiläisenä. ”Helsinkiläistäminen” ideologisesti peruseräilynä merkitsee sitä, että maahanmuuttajien merkitys kaupungin kehittämisessä tunnustetaan, ja että maahanmuuttajat tuntevat kuuluvansa yhdenvertaiset mahdollisuudet takaavaan Helsinkiin.

Koska jo joka kymmenes helsinkiläinen on muunkielinen tai syntynyt ulkomailla tai ulkomaan kansalainen, ei ole perusteltua rakentaa raskasta maahanmuuttajapalveluiden järjestelmää. Ne maahanmuuttajille ryhmänä tarjottavat palvelut, joiden kehittämisestä tässä toimeenpa-



nosuunnitelmassa on monessa kohtaa kysymys, kohdennetaan erityisesti maassaolon alkuvaiheeseen, jolloin henkilö tarvitsee monikielisiä palveluita ja muuta tukea yhteiskuntaan kiinnittymiseksi. Alkuvaiheen pituus vaihtelee henkilöittäin. Muilta osin maahanmuuttajia kohdellaan yksilöllisistä lähtökohdistaan käsin yhdenvertaisuusperiaatetta korostaen.

Yhdenvertainen kohtelu ei tarkoita samaa kaikille, vaan tarpeiden mukaista kohtelua siten, että jokaisella on tasa-arvoiset mahdollisuudet. Koska tiedetään, että muunkielisen väestön työttömyys-, koulupudokkuus- ja köyhyysriski on lähtökohdista riippuen noin kolminkertainen verrattuna koko väestöön, on yhdenvertaisuuden vuoksi perusteltua tukea riskiryhmiä erityistoimin. Esimerkiksi maahanmuuttajanuorten kolminkertaisen koulupudokkuuden taustalla on usein maahanmuuttajuuteen kytköksissä olevia tekijöitä, jotka johtavat opiskelun keskeyttämiseen. Millaisia keinoja kaupungilla on pienentää tätä ”maahanmuuttajariskikerrointa”?

Valtavirtaistaminen tarkoittaa sitä, että kaikenlaiset helsinkiläiset ovat saman peruspalvelujärjestelmän piirissä. Haasteena on se, että helsinkiläiset ovat tänään ja tulevaisuudessa hyvin erinäköinen ja – ikäinen joukko kuin vielä vuosikymmen sitten. Elämäntapojen ja – tilanteiden lisääntyvä variaatio merkitsee sitä, että ”tarpeiden mukaiset peruspalvelut” ja ”asukaslähtöisyys” vaativat paljon aiempaa enemmän henkilöstön osaamiselta. Hyvä uutinen on se, että maahanmuuttajataustaiset kaupungin työntekijät monipuolistavat osaltaan henkilöstön osaamista.

Maahanmuuttajuuteen liittyy riskitekijöitä, mutta myös merkittäviä menestyksen mahdollisuuksia. Kansainvälinen muuttoliike tuo kaupunkiin tietotaitoa, dynamiikkaa ja sitoo kaupungin osaksi globaalitalouden verkostoa. Maahanmuuttajat paikkaavat työvoimapulaa, osaamisvajetta ja väestökatoa. Kaupungit, joissa on suvaitsevaisuutta ja maahanmuuttajia, ovat innovatiivisia ja brändiltään houkuttelevia. Maahanmuuttajat kunnostautuvat yrittäjäaktiivisuudellaan ja viimeistään jälkeläiset erottuvat talouden, politiikan, tieteen ja taiteen eliitissä.

Helsingin kaupungin haasteena on maahanmuuttajien voimavarojen vapauttaminen kaupungin ja kaupunkilaisten parhaaksi. Tämän tavoitteen saavuttamista palvelevat seuraavat lähtökohdat:

- 1) kaupungin poliittisen ja virkamiesjohdon tinkimätön, julkisesti ilmaistu sitoutuminen maahanmuuttajien kohteluun yhdenvertaisina kaupunkilaisina, joilla on rooli kaupungin hyvinvoinnin kehittämisessä,
- 2) kaupungin johdon ja koko henkilöstön tiivis sitoutuminen yhteisten strategisten linjausten ja tässä toimeenpanosuunnitelmassa määriteltyjen hankkeiden toteuttamiseen,
- 3) kaupungin ja valtion välinen sopimus, jossa määritellään selkeästi osapuolten roolit, vastuut, resurssit ja tavoitteet liittyen maahanmuuttajien alkuvaiheen palveluiden tuottamiseen
- 4) maahanmuuttajajärjestöjen roolin vahvistaminen monimuotoisuuden ja yhdenvertaisuuden edistämiseksi, mitä kautta tuetaan myös maahanmuuttajien aktiivista osallistumista kaupungin kehittämiseen.



## **Toimeenpanosuunnitelman sisältö**

Maahanmuuttoon, maahanmuuttajien asemaan ja etniseen monimuotoisuuteen liittyvät tavoitteet, toimenpiteet ja mittarit on määritelty strategiaohjelmassa. Tässä toimeenpanosuunnitelmaluonnoksessa on toimenpiteet koottu neljään *toimintalinjaan* ja hankkeistettu *kärkihankkeiksi*. Maahanmuutto-osaston tehtävänä on ohjata toimenpiteiden toteuttamisesta, sekä vastata suunnitelman ja sen toimeenpanon toteutuksesta ja tuloksista yhteistyössä hallintokuntien kanssa.

Suunnitelma rakentuu neljän toimintalinjan varaan, jotka ovat

- 1) kansainvälinen liikkuvuus ja vetovoimaisuus,
- 2) kaupunkirakenne ja asuminen
- 3) työ, osaaminen ja toimeentulo,
- 4) perhe, kasvaminen ja toinen sukupolvi.

Toimintalinjojen lisäksi toimeenpanosuunnitelmassa on nostettu esiin kehitettäviä *välineitä*, jotka tukevat strategiaohjelman mukaisia tavoitteita. Näitä ovat

- 1) monimuotoinen palvelurakenne
- 2) osaava henkilöstö
- 3) tasa-arvoinen kumppanuus.

Kunkin toimintalinjan mukaisia tavoitteita toteutetaan kärkihankkeiden kautta. Kärkihankkeiksi kunkin toimintalinjan alle nostetaan ja jalostetaan jo olemassa olevia tai suunnitteilla olevia projekteja, joiden osalta maahanmuuttoon ja maahanmuuttajapalveluiden näkökulmaa painotetaan ja selkiytetään. Keskeinen osa kärkihankkeita on prosessien ja asiakaslähtöisten palvelupolkujen kehittäminen monitoimijaisesti yli kaupunkiorganisaation.

Seuraavassa on kuvattu kärkihankkeiden toteutusta, kumppanuuksia aikataulutuksia ja toteutusta ja vastuunjako maahanmuutto-osaston henkilöstön kesken toimintalinjoittain.



## **Toimintalinja 1: Kansainvälinen liikkuvuus ja vetovoimaisuus**

### *Strategiaohjelmalinjaus:*

Kehitetään maahanmuuttajien sekä lyhytaikaisemmin oleskelevien ulkomaalaisten opiskelijoiden ja työntekijöiden asettautumis-, neuvonta ja ohjauspalveluita

Tarjotaan ulkomaalaisille maahanmuuttajille ohjausta ja neuvontapalveluita asettautumisen helpottamiseksi

Kehitetään kaupungin tarjoamia alkaville - ja erityisesti maahanmuuttajayrittäjille suunnattuja neuvontapalveluja YritysHelsinki-neuvontayksikössä

### **1. Kärkihanke: Neuvonta- ja ohjauspalveluiden kehittäminen**

Maahanmuuttajien yhteispalvelun sijainnin tarkastaminen ja neuvonnan kehittäminen edelleen yhteispalvelumallin mukaisesti ja verkostoituminen pääkaupunkiseudullisesti.

Vastuu: sosiaalivirasto

Mittari: yhteispalvelu aloittaa keskustassa ja pääkaupunkiseudullinen verkostoituminen alkaa.

Maahanmuuttajille ja muuttoon harkitseville suunnattua monikielistä Infopankki-sivustoa kehitetään kattavammaksi ja vuorovaikutteiseksi

Vastuu: kulttuurikeskus

Mittari: uudistetut sivut, käyttäjäraadin arvosana, kävijöiden kasvanut määrä

Kaupunkien maahanmuuttajataustaisten työntekijöiden sekä esimiesten neuvontapalvelu Henkilöstöpalveluyhtiö SEURE:ssa

Vastuu: SEURE Henkilöstöpalvelut Oy

Mittari: maahanmuuttajataustaisten työntekijöiden neuvontamalli

YritysHelsingin Maahanmuuttajien yhteiset yrityspalvelut – kokonaisuutta kehitetään edelleen laajentamalla materiaalin kielivalikoimaa sekä kehittämällä yritysneuvontaa ja koulutusta

Vastuu: YritysHelsinki



Mittari: kävijöiden kasvanut määrä

*Strategiaohjelmanlinjaus:*

Tallinnan ja Helsingin seutujen välistä työntekijöiden liikkuvuutta kehitetään yhteistä työssäkäyntialuetta vahvistamalla

## **2. Kärkihanke: Tallinnan ja Helsingin yhteisen työssäkäyntialueen kehittäminen**

Tallinnan ja Helsingin yhteistä työssäkäyntialueen kehittäminen Euregio- ja EURES- yhteistyössä liikkuvuuden kynnysten madaltamiseksi

Vastuut: kansainvälisen toiminnan osasto

Mittari: eri osapuolten hyväksymä työsuunnitelma Tallinnan ja Helsingin yhteisen työssäkäyntialueen edistämisestä



## **Toimintalinja 2: Kaupunkirakenne ja asuminen**

### *Strategiaohjelmalinjaus:*

Vahvistetaan niiden asuinalueiden, joihin on sijoittunut paljon maahanmuuttajia, palveluita, asukasneuvontaa, kansalaistoimintaa ja osallisuutta. Maahanmuuttajataustaisten asukkaiden osallisuutta tuetaan kaupungin, asukkaiden ja maahanmuuttajapalveluita tuottavien ja maahanmuuttajajärjestöjen yhteistyöllä

Valmistellaan toimenpideohjelma muunkielisen väestön tasaisemmasta sijoittumisesta eri kaupunginosiin ja hallintamuodoiltaan erilaisiin asuntoihin

Maahanmuuttajien kotoutumista edistäviä hankkeita toteutetaan alueellisena yhteistyönä

### **Kärkihanke 1: Palveluiden, asukasneuvonnan ja kansalaisjärjestöyhteistyön vahvistaminen lähiöissä asukkaiden aktiivisuuden ja yhteisöllisyyden vahvistamiseksi.**

Vastuu: kiinteistövirasto, sosiaalivirasto, nuorisoasiainkeskus, kaupunginkirjasto, kulttuurikeskus

Mittari: Muunkielinen väestö sijoittuu nykyistä tasaisemmin eri kaupunginosiin ja erilaisiin asuntojen hallintamuotoihin

### **Kärkihanke 2: Toimenpidesuunnitelma muunkielisen väestön tasaisemmasta sijoittumisesta eri kaupunginosiin ja hallintamuodoiltaan erilaisiin asuntoihin.**

Vastuu: Taloussuunnittelukeskus ja asunto-ohjelmasihteeristö

Mittari: Vastuutahojen laatima selvitys ja toimenpidesuunnitelmaluonnos laadittu Maankäytön ja asumisen toteutusohjelman tarkistukseen liittyen





### **Toimintalinja 3: Työ, osaaminen ja toimeentulo**

#### *Strategiaohjelmalinjaus:*

Maahanmuuttajien työmarkkina-asemaa parannetaan luomalla yhteistyössä pääkaupunkiseudun kaupunkien ja työvoimahallinnon kanssa kokonaisjärjestelmä maahanmuuttajien ohjaamiseksi koulutukseen ja työmarkkinoille. Kehitetään ja otetaan käyttöön asiakaslähtöinen palvelupolku. Maahanmuuttajien kiinnittymistä työmarkkinoille ja laajemmin yhteiskuntaan tuetaan lisäämällä ja kehittämällä aikuisten suomen kielen opetusta.

#### **Kärkihanke 1: Maahanmuuttajien alkuvaiheen ohjauksen kokonaisjärjestelmä ja toimenpiteiden käynnistäminen yhteistyössä työhallinnon kanssa sekä aikuisten suomen ja ruotsin kielen opetuksen kehittäminen**

Kokonaisjärjestelmä maahanmuuttajien ohjaamiseksi työmarkkinoille ja koulutukseen työttömyyden alkuvaiheessa.

Vastuu: henkilöstökeskus

Mittari: Maahanmuuttajien ja koko väestön hyvinvointierot kaventuvat toimeentulotuen saajien joukossa

Aikuisten suomen ja ruotsin kielen opetuksen kehittäminen

Vastuu: opetusvirasto, työväenopisto, ruotsinkielinen työväenopisto

Mittari: Suomen- ja ruotsinkielen opetuksen kysyntä ja tarjonta kohtaavat



#### ***Toimintalinja 4: Perhe, kasvaminen ja toinen sukupolvi***

***Strategiaohjelmalinjaus:***

Maahanmuuttajataustaisten lasten ja nuorten siirtymistä toisen asteen koulutukseen tuetaan ja ehkäistään koulupudokkuutta tukitoimia lisäämällä sekä perus- että toisella asteella

**Kärkihanke: maahanmuuttajataustaisten lasten ja nuorten koulupudokkuuden ehkäisy ja nivelvaiheen tuki**

Mittari: Koulupudokkaiden määrä vähenee

Vastuu: henkilöstökeskus



## ***Välineet toimintalinjojen tavoitteiden toteuttamiseksi***

### **Väline 1: Monimuotoinen palvelurakenne**

#### *Strategiaohjelman linjaus:*

Turvataan tarpeenmukaiset peruspalvelut ottaen huomioon eri maahanmuuttajaryhmien erilaiset lähtökohdat. Lisäksi kohdennetaan palveluita vasta maahanmuuttaneille ja riskiryhmille.

Palvelutarjonnan tavoitteena on yhdenvertaisten mahdollisuuksien tarjoaminen kaikille helsinkiläisille. Tämä tarkoittaa positiivista erityiskohtelua lisäresurssein tilanteessa, jossa yksilöllä tai ryhmällä on lähtökohtaisesti muuta väestöä heikommat mahdollisuudet turvata hyvinvointinsa.

Palvelutarjonnan painopisteenä ovat peruspalvelut ja hyvinvoinnin turvaaminen kaikille helsinkiläisille taustasta riippumatta. Eri maahanmuuttajaryhmien erilaiset lähtökohdat huomioidaan peruspalveluissa. Hyvinvoinnin riskitekijöihin puututaan kohdennetuilla palveluilla.

### **Väline 2: Tasa-arvoinen kumppanuus**

#### *Strategiaohjelman linjaus:*

Vahvistetaan niiden asuinalueiden, joihin on sijoittunut paljon maahanmuuttajia, palveluita, asukasneuvontaa, kansalaistoimintaa ja osallisuutta. Maahanmuuttajataustaisten asukkaiden osallisuutta tuetaan kaupungin, asukkaiden ja maahanmuuttajapalveluita tuottavien ja maahanmuuttajajärjestöjen yhteistyöllä

Maahanmuuttajien vaikuttamismahdollisuuksien lisääminen tukemalla kohdennetusti maahanmuuttajien järjestötoimintaa

### **Väline 3: Osaava henkilöstö**

Varmistetaan henkilöstöressurssien riittävyys. Maahanmuuttajien osuus kaupunkikonsernin henkilöstöstä kasvaa ja lähestyy maahanmuuttajien osuutta väestöstä.



## **Aikataululuonnos**

- 1) Suunnitteilla ja meneillään olevien hankkeiden ja avaintoimijoiden identifiointi. Hankkeiden nostaminen suunnitelman mukaisiksi kärkihankkeiksi ja tätä tukevien projektisuunnitelmien laadinta ja aikataulutusta ja tavoitteiden asettelu
  - kevät – kesä 2009
- 2) Johtajisto- ja kaupunginhallituskäsittely
  - syksy 2009
- 3) Suunnitelman ja sen kärkihankkeiden lanseeraus kaupungin sisällä
  - seminaari 8.10.2009 klo 13-16
- 4) Lanseeraus kaupungin ulkopuolisille kumppaneille
  - seminaari marraskuu 2009
- 5) Virastojohdotapaamiset suunnitelman, tavoitteiden ja toimeenpanon vahvistamiseksi – kevät 2009 – 2012
- 6) Kärkihankkeiden toteuttaminen kullekin laaditun aikataulun mukaisesti 2009-2012
- 7) Hankkeiden arviointi, tulokset ja jatkotoimenpiteet 2012

## **Toimeenpanosuunnitelman toteutumisen seuranta ja arviointi**

Toimeenpanosuunnitelman toteutumisesta vastaavat vastuuvirastot ja laitokset seuraavat toimeenpanosuunnitelman kärkihankkeiden ja tavoitteiden toteutumista. Virastot ja laitokset varautuvat raportoimaan tavoitteiden toteutumisesta vastaamalla erilliseen seurantakyselyyn vuosittain. Tiedot kootaan keskitetysti henkilöstökeskuksen maahanmuutto-osaston toimesta.



Kuvio 1: Toimeenpanosuunnitelman toimintalinjat ja kärkihankkeet



Helsingin kaupunki

## ***Toimeenpanosuunnitelman toimintalinjat ja kärkihankkeet***

### **TL 1: Kansainvälinen liikkuvuus ja vetovoimaisuus**

Kärkihanke 1: Ulkomaisten opiskelijoiden, työntekijöiden ja muiden maahanmuuttajien neuvontapalveluiden kehittäminen

Kärkihanke 2: Helsingin ja Tallinnan yhteisen työssäkäyntialueen kehittäminen

### **TL 2: Kaupunkirakenne, asuminen ja solidaarisuus**

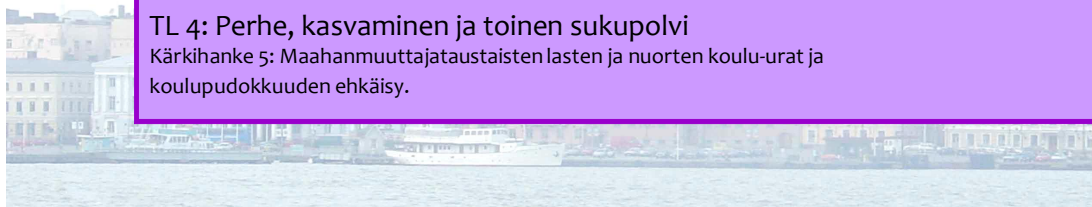
Kärkihanke 3: Lähipalveluiden, asukasneuvonnan ja kansalaisjärjestöyhteistyön vahvistaminen lähiöissä asukkaiden aktiivisuuden ja yhteisöllisyyden vahvistamiseksi.

### **TL 3: Työ, osaaminen ja toimeentulo**

Kärkihanke 4: Kokonaisjärjestelmä maahanmuuttajien ohjaukseksi työmarkkinoille ja koulutukseen.

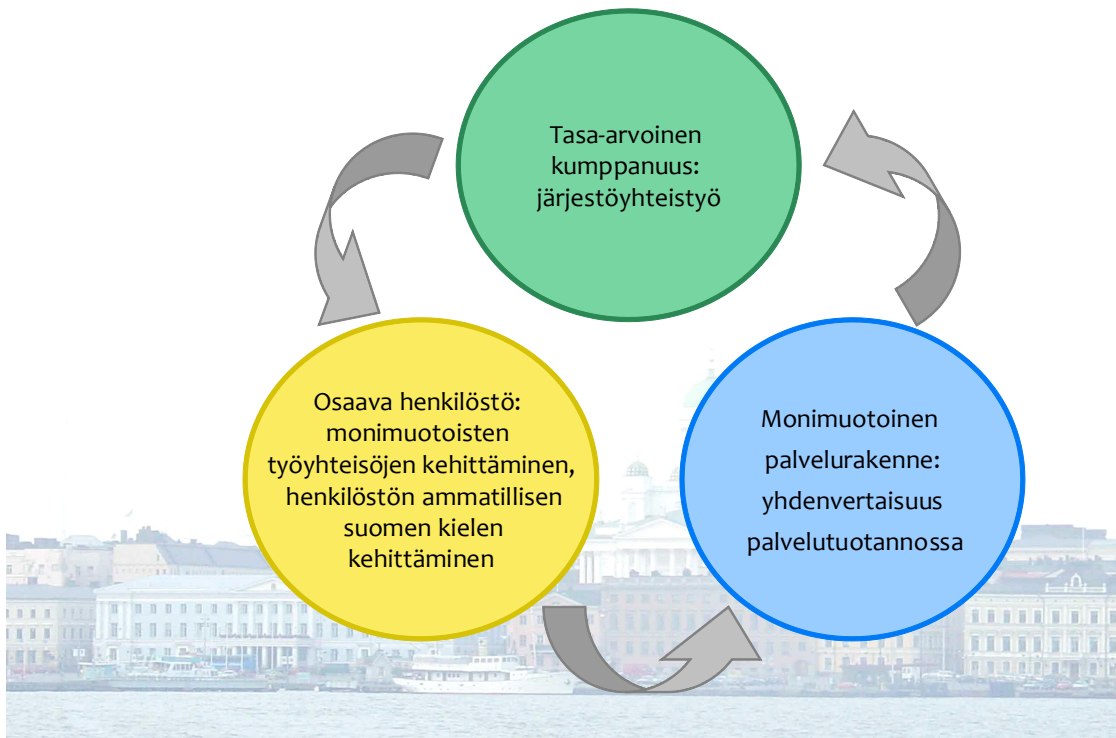
### **TL 4: Perhe, kasvaminen ja toinen sukupolvi**

Kärkihanke 5: Maahanmuuttajataustaisten lasten ja nuorten koulu-urat ja koulupudokkuuden ehkäisy.





## Toimeenpanosuunnitelman välineet





## ***Muistiinpanot***



# **MAAHANMUUTTO JA MAAHANMUUTTAJAT HELSINGISSÄ - TILASTOJA**



**Helsingin kaupunki**



# Kansainvälinen menneisyys



Helsinki on aina ollut kansainvälinen kaupunki. Viime vuosisadan alussa ulkomailla syntyneiden osuus oli yhtä suuri kuin nykyisin. Itsenäistymisen jälkeen osuus alkoi laskea, ja saavutti aallonpohjan 1970-luvulla, joka oli koko maan tasolla yhtenäiskulttuurin aikaa.



Kuvio 1. Ulkomailla syntyneiden osuus Helsingin väestöstä 1900-2007.



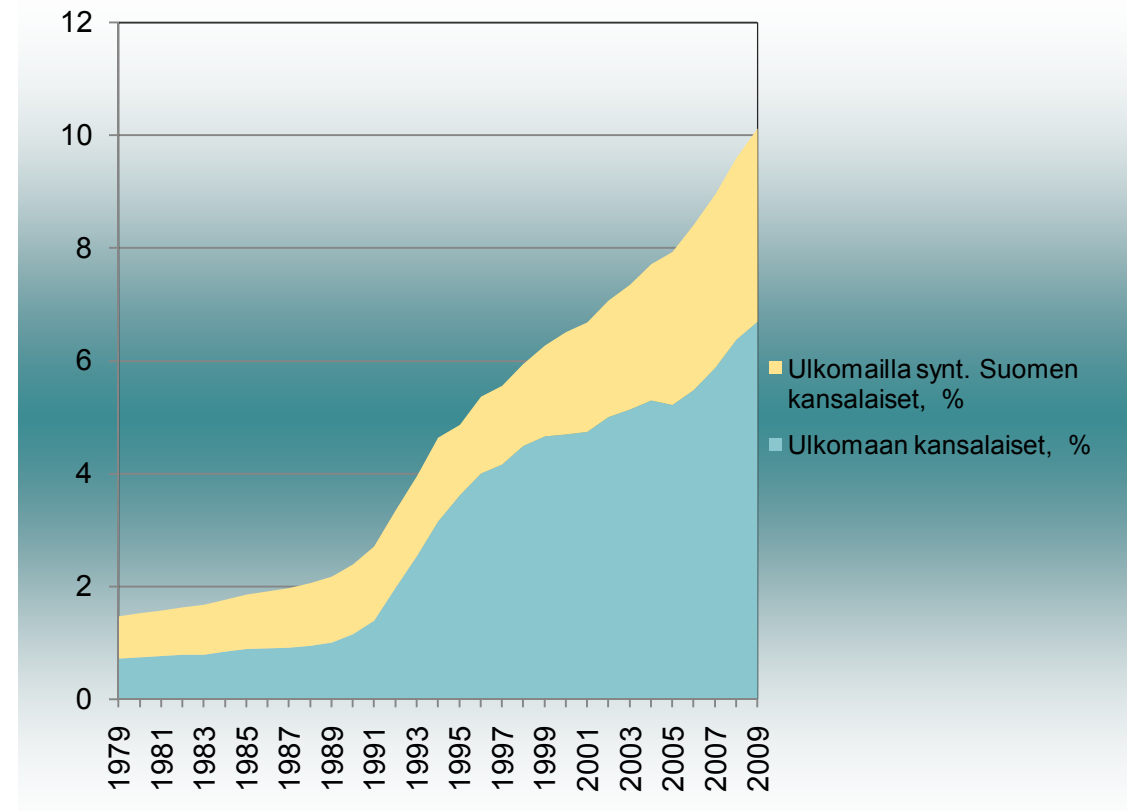
# 1990-luvun murros



Vuonna 1990 Helsinkiin muutti ensimmäisen kerran itsenäisen Suomen historiassa ulkomailta enemmän ihmisiä kuin ulkomaille lähti.

Maahanmuuttajaväestön nopea nousu liittyy monella tapaa Neuvostoliiton hajoamiseen ja koko maan kansainvälistymiseen. Vuonna 1990 alkoi inkerinsuomalaisten maahanmuutto. Somalian sekä entisen Jugoslavian sodat toivat maahan pakolaisia, joiden maahanmuutto olisi Neuvostoliiton aikana ollut lähes mahdotonta.

Maahanmuuttajien määrän nopea nousu ei ollut ainoa Helsinkiä kansainvälistävä ilmiö, vaan maan avautuminen näkyi myös talouden ja kulttuurin avautumisena ulospäin, ja EU-jäsenyys vuonna 1995 vauhditti kehitystä edelleen.



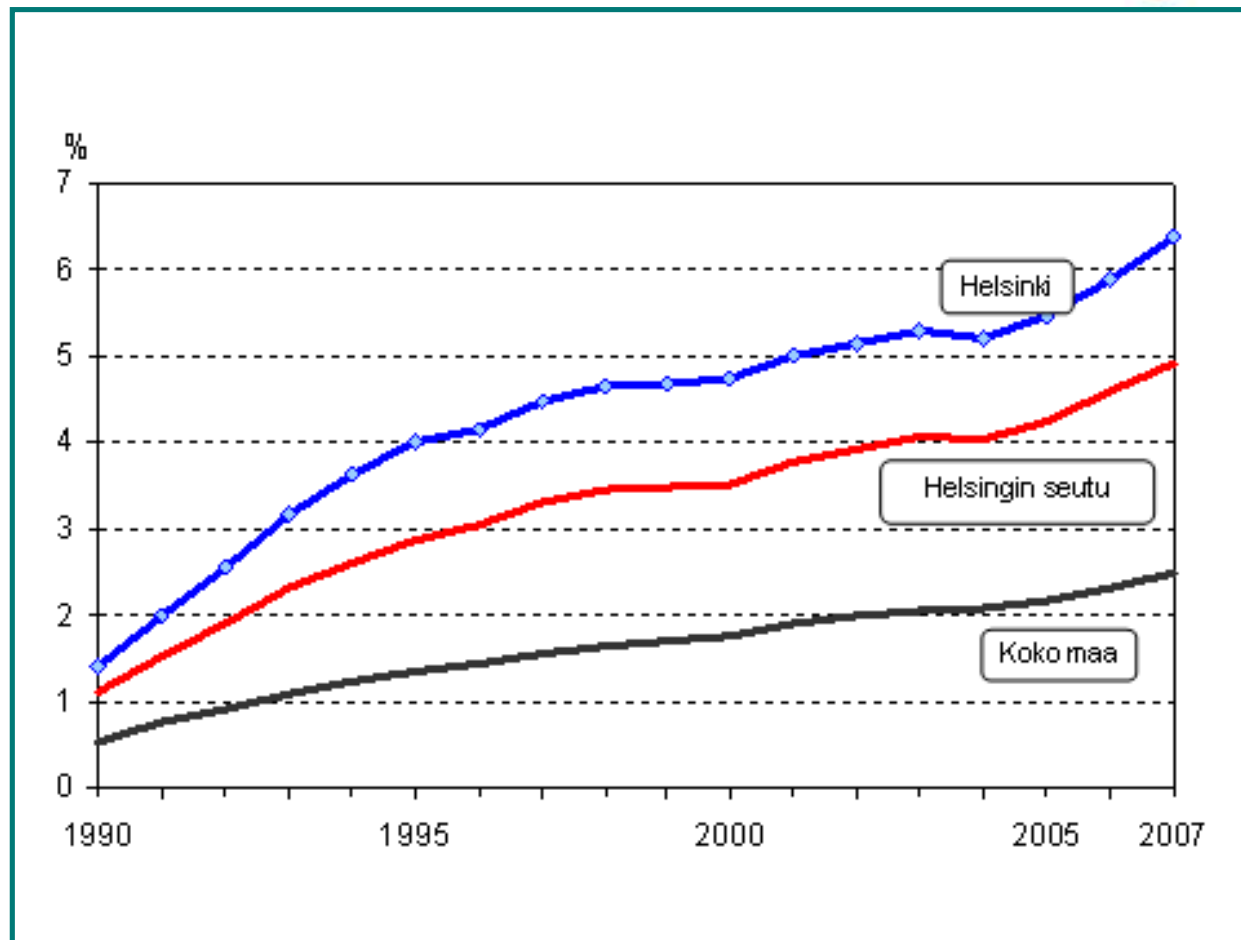
Kuvio 2. Ulkomaan kansalaisten ja ulkomailla syntyneiden väestöosuus Helsingissä 1979–2009.



# Maahanmuutto kaupunki- ilmionä



Kuten muuallakin maailmassa myös Suomessa maahanmuuttajat keskittyvät suurimmille kaupunkiseuduille, jotka tarjoavat parhaat mahdollisuudet uuden elämän rakentamiseen. Suomessa 80 prosenttia maahanmuuttajista asuu Tampere-Turku –linjan eteläpuolella, ja puolet pääkaupunkiseudulla. Helsinki houkuttelee maahanmuuttajia suoraan ulkomailta, mutta myös muualta Suomesta.



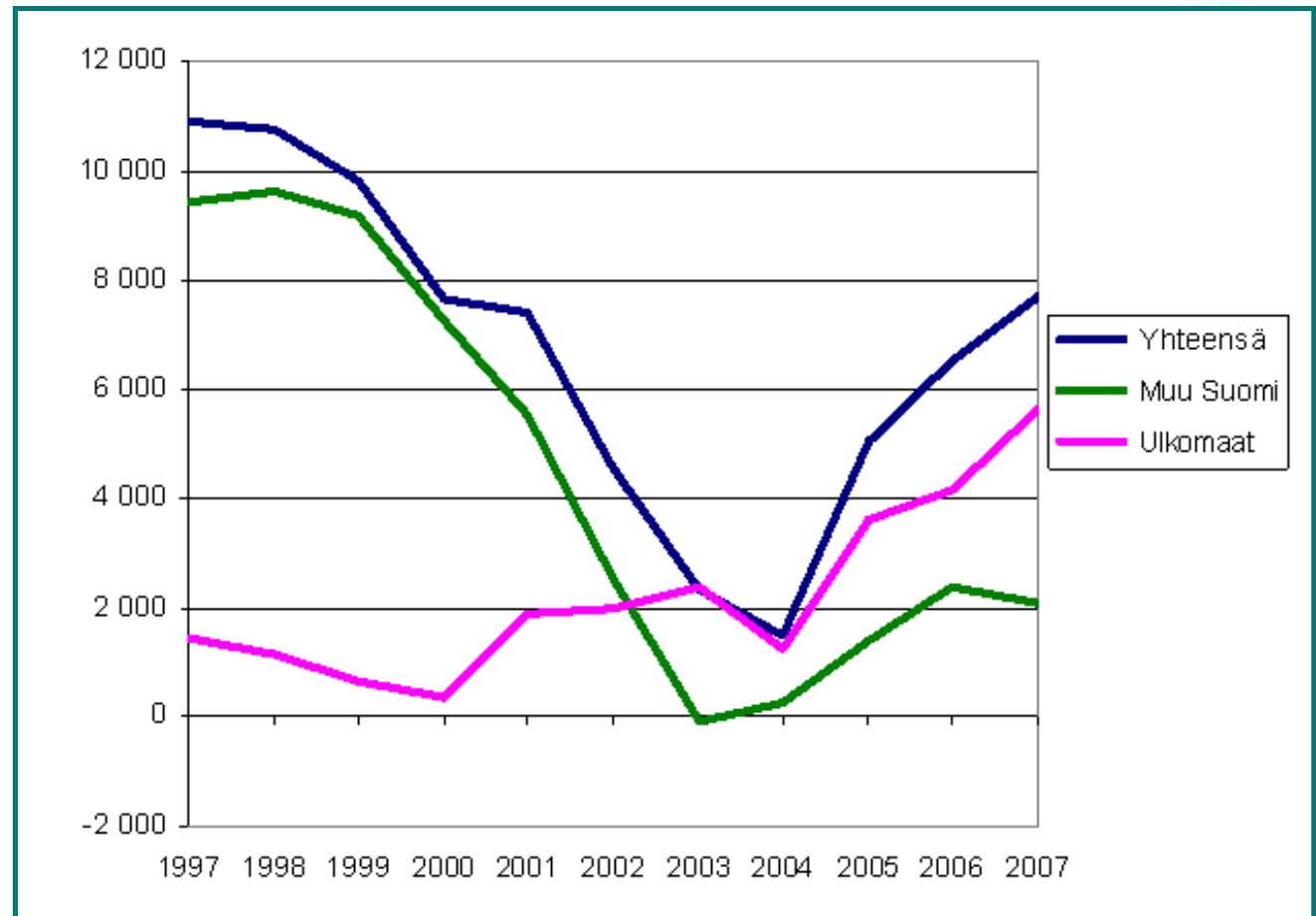
Kuvio 3. Ulkomaan kansalaisten osuus Helsingin, Helsingin seudun sekä koko maan väestöstä 1990-2007



# Maahanmuuttajat kasvumoottorina



Helsingin ja Helsingin seudun nettomuuttovoitosta ulkomailta suuntautuva muutto on viime vuosina kattanut 80 prosenttia. Jos laskee mukaan maahanmuuttajaväestön syntyvyyden, perustuu 90 prosenttia Helsingin väestön kasvusta maahanmuuttoon ja maahanmuuttajiin. Tämä kehitys on tuttua monista muistakin länsieurooppalaisista kaupungeista, joiden väestönkasvu on jo vuosia ollut maahanmuuton varassa.



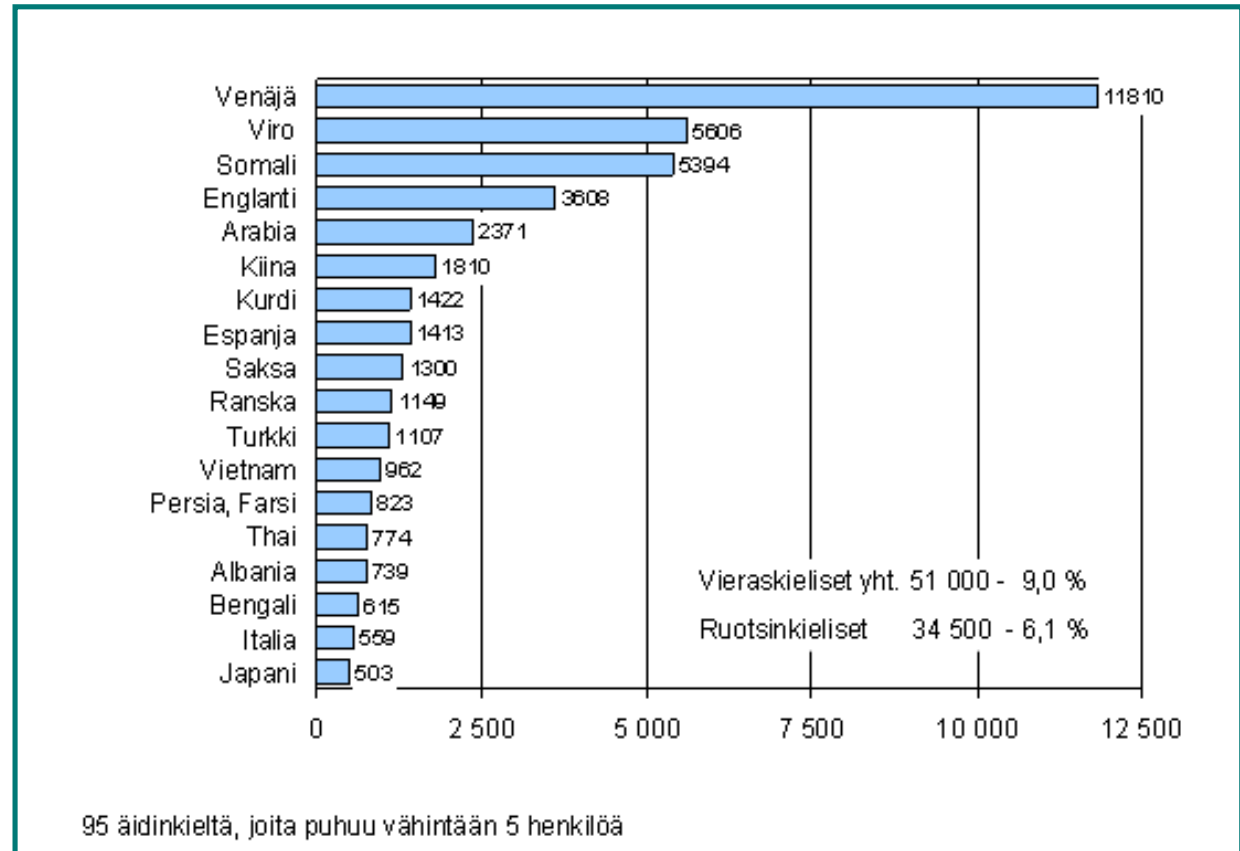
Kuvio 4. Helsingin seudun nettomuutto lähtömuuttoalueittain 1997-2007



# Suurimmat kieliryhmät



Vuosien 2008-2009 vaihteessa helsinkiläiset puhuvat äidinkielenään sataa kieltä mukaan lukien suomi ja ruotsi, ja joukkoon mahtuu 156 maan kansalaisia. Nuoremmissa ikäluokissa maahanmuuttajien osuus on suurempi kuin vanhemmissa: 7-15-vuotiaista helsinkiläisistä 12 prosenttia on muunkielisiä. Kieliryhmistä ylivoimaisesti suurin on venäjänkieliset, joita on yli kaksi kertaa enemmän kuin seuraavaksi suurimpien ryhmien edustajia vironkielisiä ja somalinkielisiä.



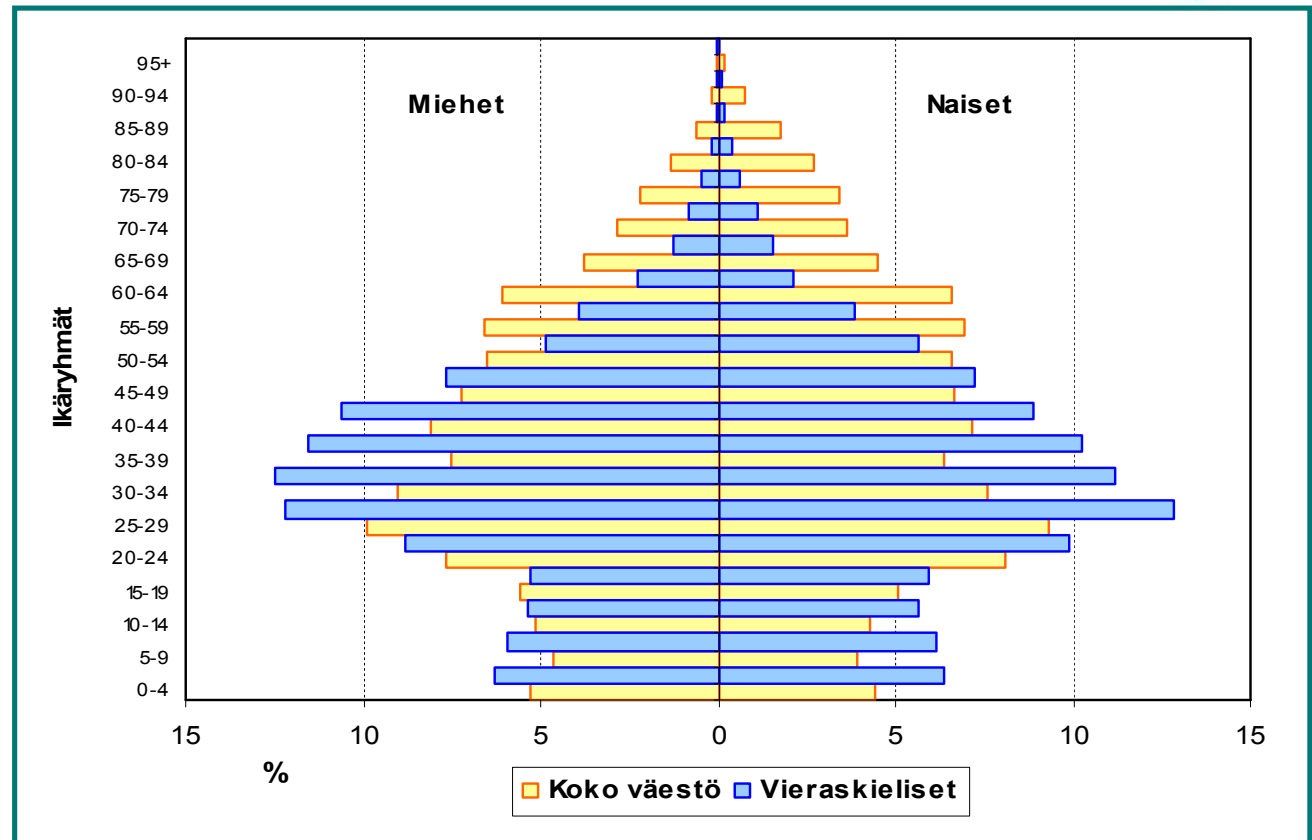
Kuvio 5. Helsingin suurimmat muunkieliset kieliryhmät 2008



# Maahanmuuttajien ikäjakauma



Maahanmuuttajien lapsiluku ei joitain pakolaisryhmiä lukuun ottamatta ole suurempi kuin kantaväestön, mutta maahanmuuttajien ikärakenne johtaa siihen, että maahanmuuttajaväestö lisääntyy muuta väestöä nopeammin: maahanmuuttajat ovat tyypillisesti parhaassa hedelmällisyyssiässä. Koska Suomi on suhteellisen nuori maahanmuuttomaa, on maahanmuuttajaväestökin nuorta. Vanhusten määrä on maahanmuuttajien joukossa pieni. Tältäkin osin tilanne muuttuu kuitenkin lähivuosina.



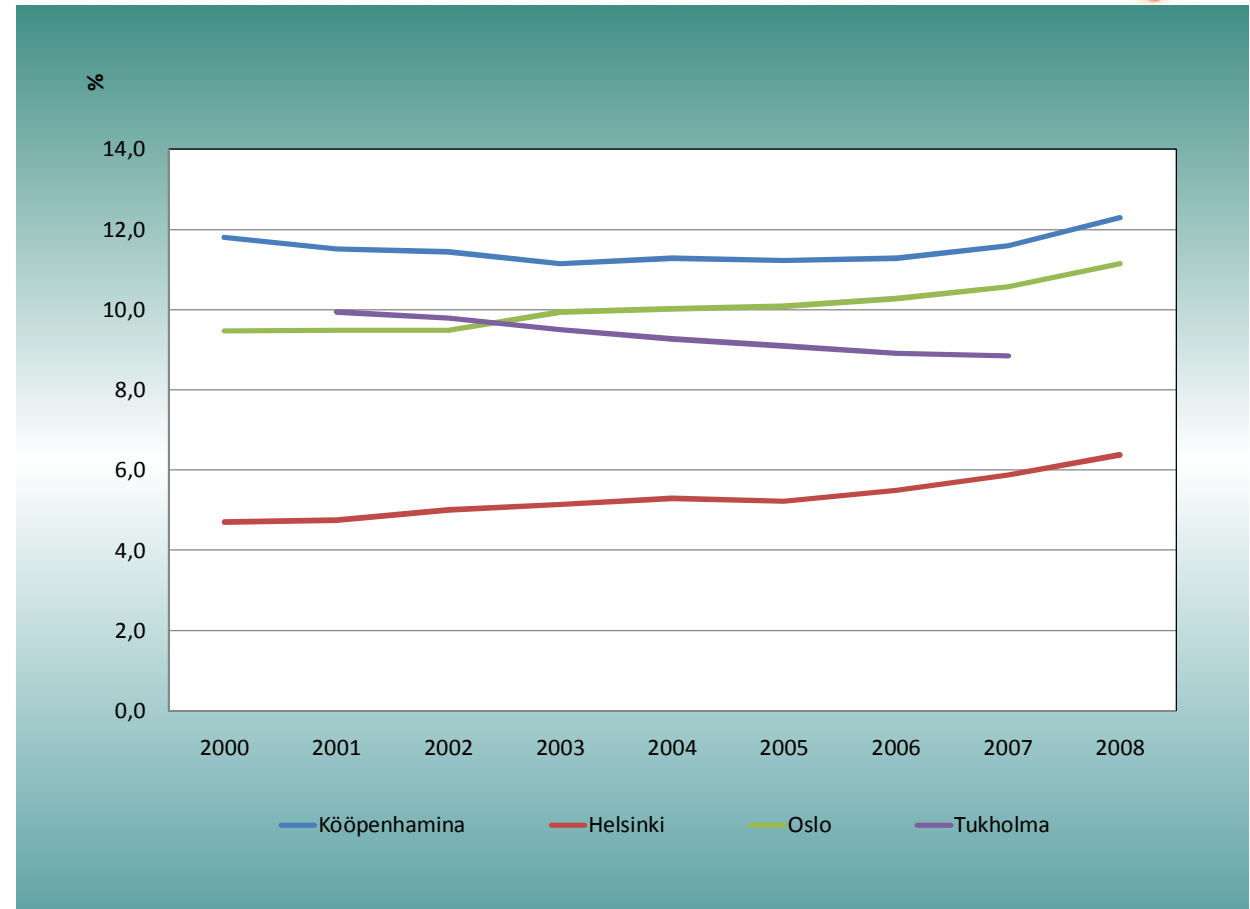
Kuvio 6. Koko väestön ja muunkielisen väestön ikärakenne Helsingissä 2008



# Maahanmuuttajat pohjoismaisissa kaupungeissa



Muissa Pohjoismaissa maahanmuutto lisääntyi toisen maailmansodan jälkeisen teollistumisen synnyttämän työvoiman tarpeen vuoksi. Suomi oli tuolloin aina 1970-luvun lopulle asti työvoimaa lähettävä maa. Työvoiman maahanmuutto katkesi muissa Pohjoismaissa 1970-luvun öljykriisiin, mutta maahanmuuttajien määrä nousi edelleen perheenjäsenten ja pakolaisten muuton myötä. Tällä hetkellä kaikissa Pohjoismaissa perhesyistä muuttavat ovat suurin maahanmuuttajaryhmä. Helsingin ulkomaalaisväestö on 2000-luvulla lisääntynyt nopeammin kuin esimerkiksi Kööpenhaminan tai Tukholman, mutta on edelleen huomattavasti pienempi kuin muissa Pohjoismaissa. Ketjumuutto ja luonnollinen väestönlisäys pitävät muiden pohjoismaisten pääkaupunkien maahanmuuttajaväestön kasvu-uralla – maahanmuuttajaväestön kasvu siis kumuloituu. On huomattava, että maahanmuuttaja tippuu kansalaisuuden perusteella tehdyistä tilastoista saadessaan asuinmaansa kansalaisuuden.



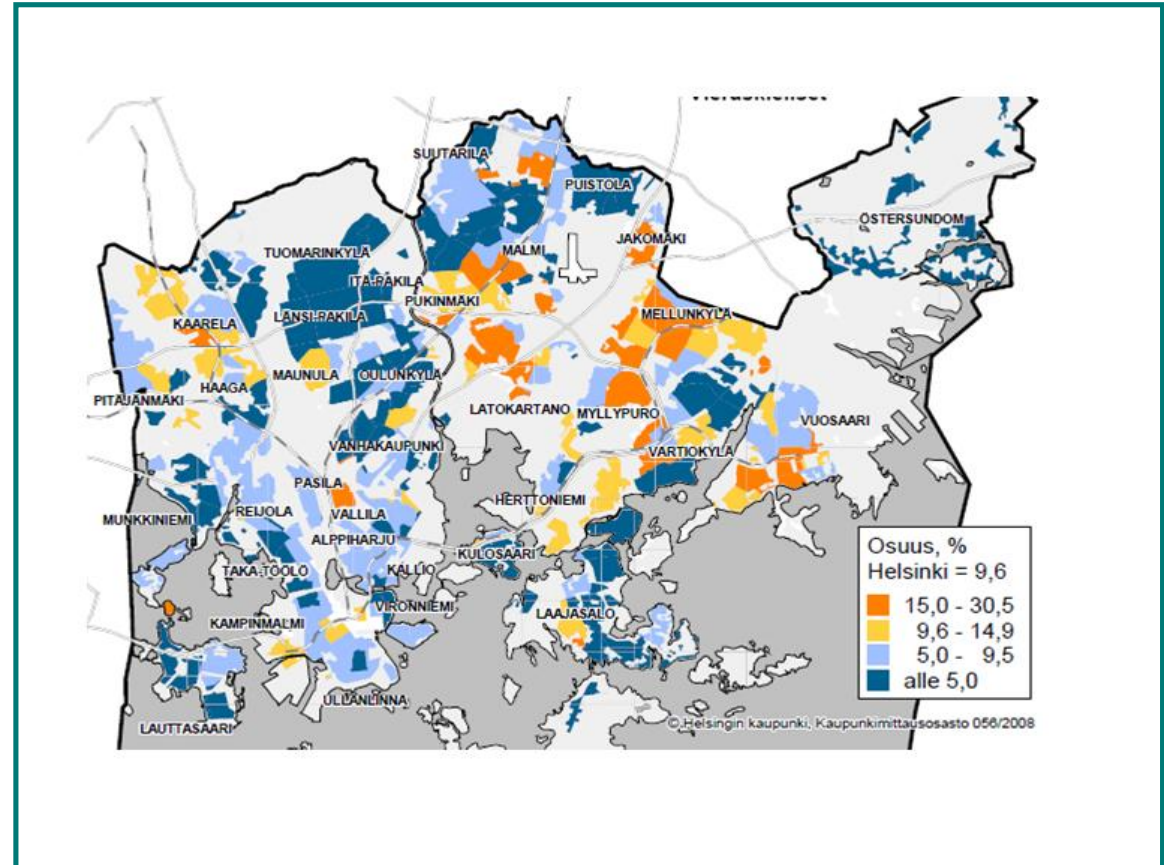
Kuvio 4. Ulkomaan kansalaisten osuus Kööpenhaminan, Tukholman, Oslon ja Helsingin väestöistä 2000-2008



# Muunkielinen väestö eri alueilla



Muunkielinen väestö on Helsingissä keskittynyt kaupungin itäpuolelle. Kuten muissakin kaupungeissa uudet maahanmuuttajat keskittyvät alueille ja taloihin, joista on saatavissa kohtuuhintaisia vuokra-asuntoja. Maahanmuuttajien keskittyminen sinänsä ei ole ongelma, vaan huono-osaisuuden keskittyminen samoille alueille. Tämä saattaa johtaa asuinalueen ja sen palveluiden kurjistumisen kierteeseen, mikäli hyvätuloinen keskiluokka – sekä valtaväestö että maahanmuuttajat – muuttavat alueelta muualle.



Kuvio 7. Muunkielisen väestön osuus alueittain Helsingissä 2009

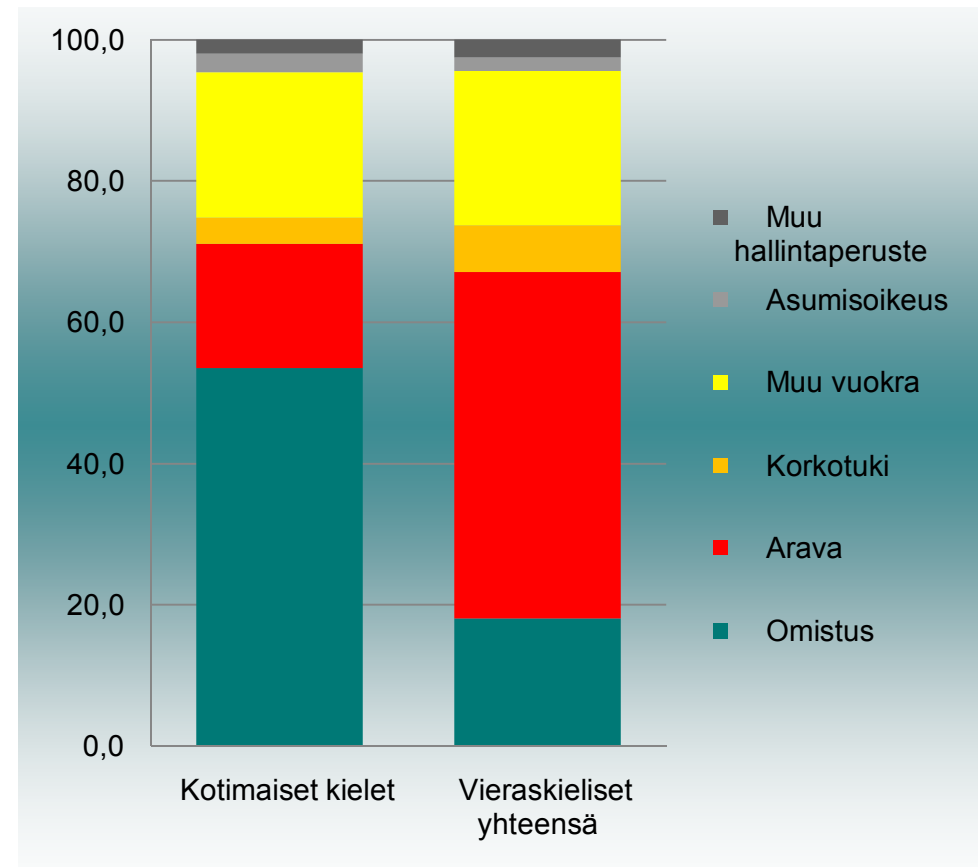




# Asuminen



Kansainvälisissä tutkimuksissa asuinalueen rakenteeseen liittyvien seikkojen, kuten asuntokannan monimuotoisuuden, on todettu ehkäisevän tehokkaimmin myös maahanmuuttajien asumisen eriytymistä. Keskeistä on myös seurata maahanmuuttajien asumisurien kehittymistä, ts. tapahtuuko siirtymää vuokra-asunnoista omistusasuntoihin tai alueilta toisille maassa asumisvuosien kartuttua, ja missä ryhmissä.



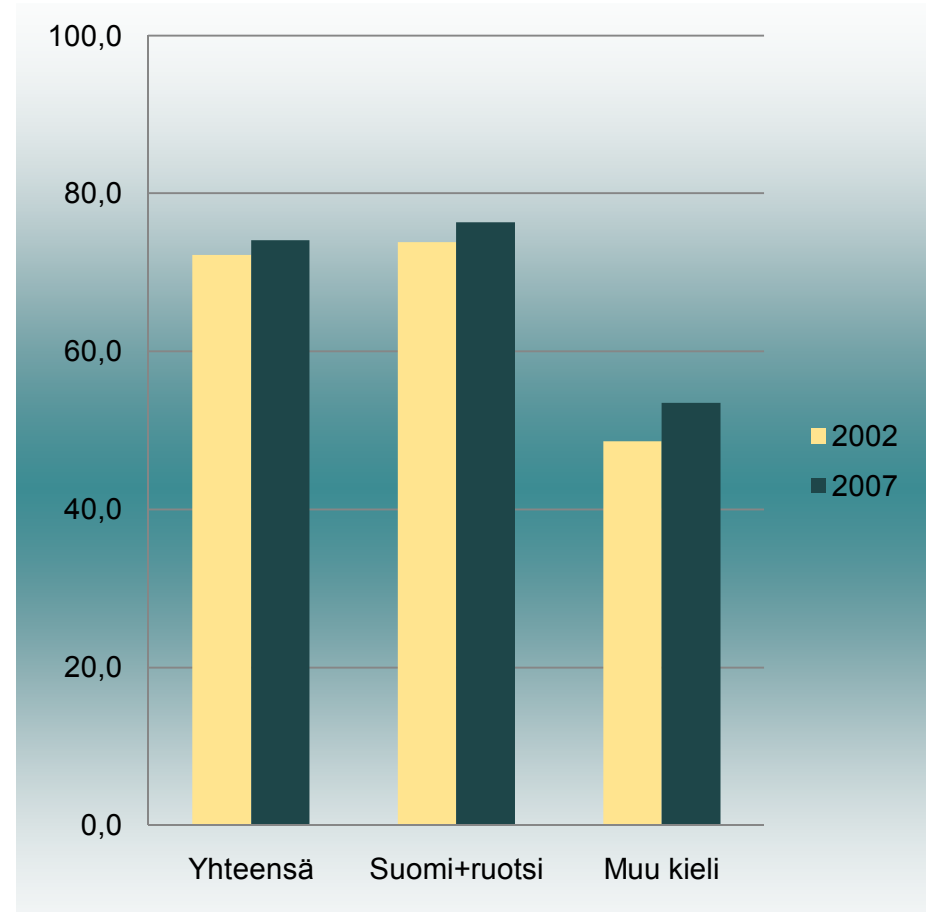
Kuvio 8. Aukkaat hallintaperusteen ja äidinkielen mukaan Helsingissä 2006



# Työllisyys



Maahanmuuttajien työllisyysaste on alempi kuin muun väestön, ja maahanmuuttajien työllisyys reagoi herkemmin työmarkkinatilanteen vaihteluihin kuin kantaväestön. Tämä johtuu osin siitä, että maahanmuuttajat ovat yliedustettuina osa- ja määräaikaisissa työsuhteissa. Maahanmuuttajien työttömyyskin on siis useammin kausi- kuin pitkäaikaistyöttömyyttä. Varsinkin maassa asumisen alkuvaiheessa maahanmuuttajien työuralle on tyypillistä työ-, työttömyys-, koulutus- ja toimenpidejaksojen nopea vaihtelu.



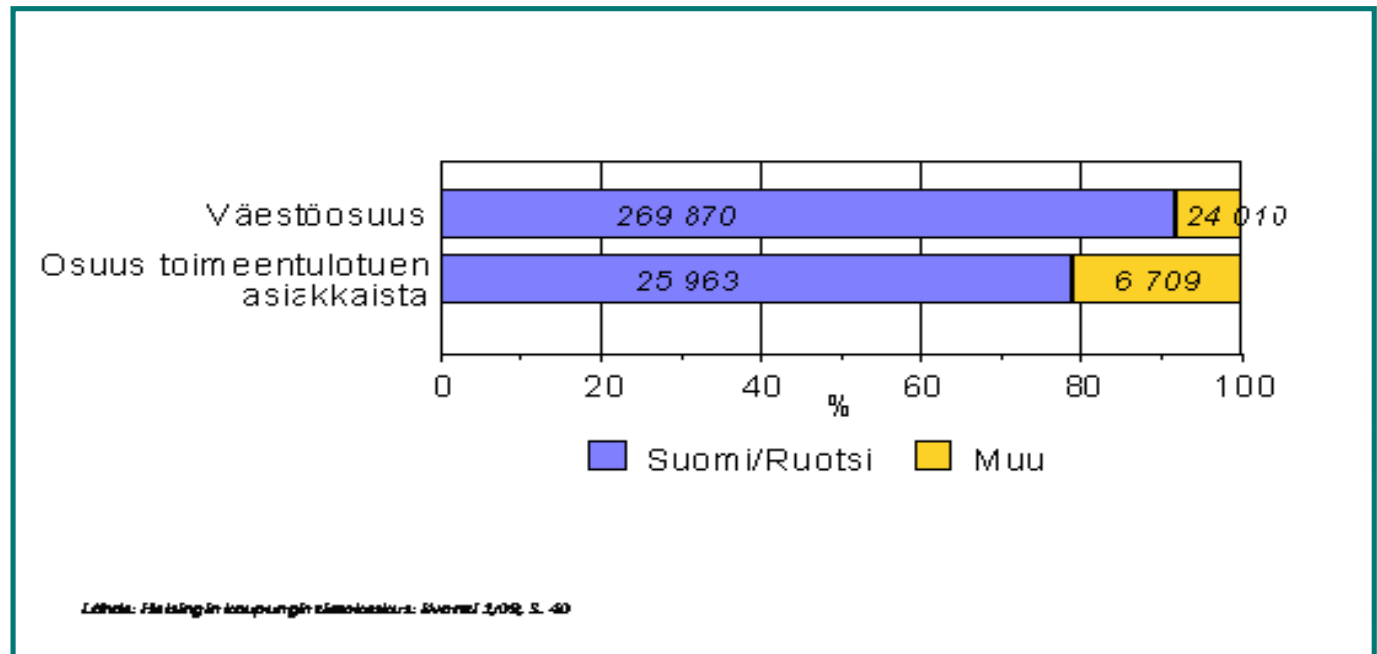
Kuvio 9. Työllisyysaste äidinkielen mukaan Helsingissä 2002 (N= 277 967) ja 2007 (N= 289 468)



# Toimeentulotuen asiakkuus



Maahanmuuttajat ovat noin 2,5 -kertaisesti yliedustettuina toimeentulotuen asiakkaiden joukossa. Maahanmuuttajien köyhyyteen vaikuttaa työttömyyden lisäksi palkkatulojen epäsäännöllisyys ja maahanmuuttajille tyypillisten palvelualuejen ammattien matala palkkataso.



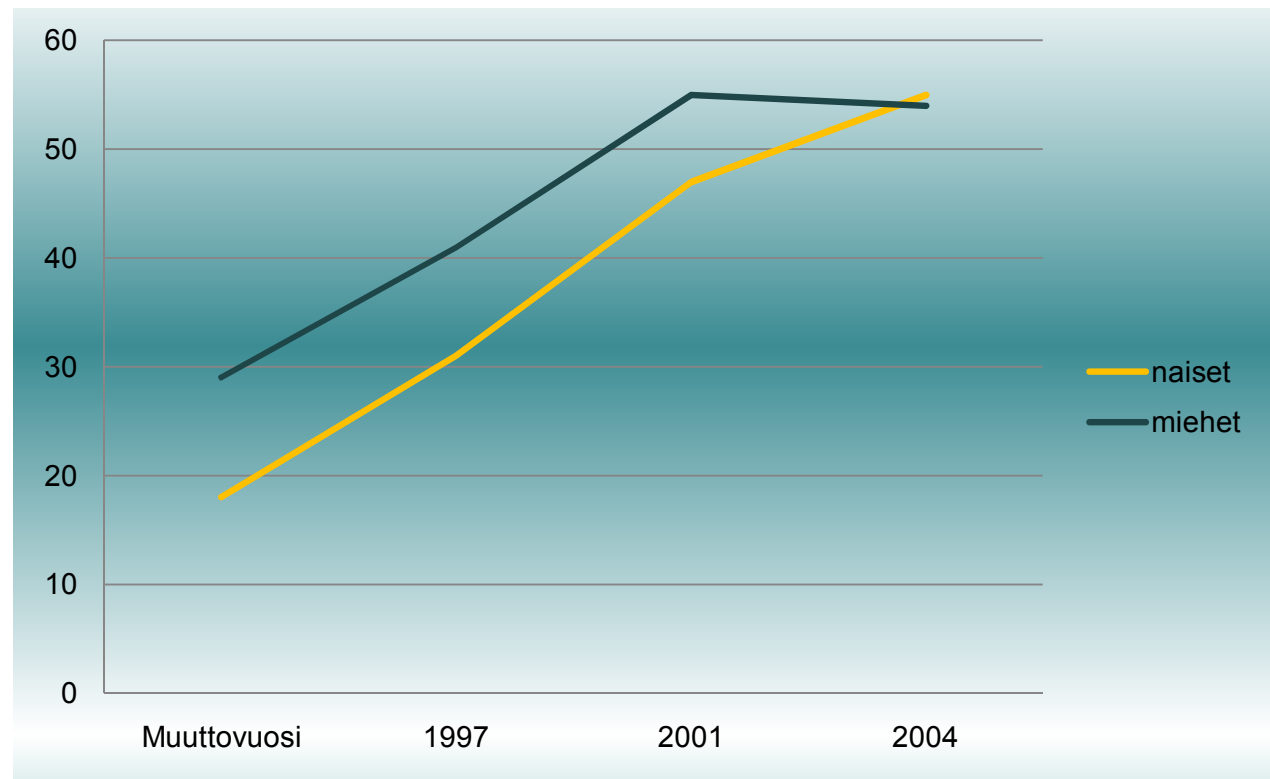
Kuvio 10. Kotitalouksien osuudet koko väestössä ja toimeentulotuen asiakaskunnassa kieliryhmittäin Helsingissä 2007



# Työmarkkina-aseman kehitys



Maahanmuuttajien työmarkkina-asema kohenee kuitenkin nopeasti maassaolovuosien karttuessa. Kielitaito, ammattitaito, kulttuuriset taidot ja suhdeverkosto mukautuvat vähitellen uuden yhteiskunnan olosuhteisiin. Eri ryhmien välillä on kuitenkin eroja. Esimerkiksi hyvä koulutus edesauttaa uusien tietojen ja taitojen oppimista. Pakolaisilla ja naisilla on maassaolon alkuvuosina muita ryhmiä heikompi asema työmarkkinoilla, mutta ero pienenee vuosien myötä.



Kuvio 11. Vuosina 1989–93 Suomeen muuttaneiden työikäisten ulkomaan kansalaisten työllisyysaste sukupuolen mukaan muuttovuodesta vuoteen 2004. (N=8 556), 2001 (N=8 048) ja 2004 (N=7 645), %. (N=10 485) Suomeen tulleet



# Maahanmuuttajien yrittäisyys



Maahanmuuttajat ovat yrittäjinä aktiivisempia kuin muu väestö. Tätä selitetään osin sillä, että maahanmuuttajat tuovat mukanaan tietotaitoa, joka tuottaa parhaiten yritystoiminnan muodossa. Maahanmuuttajiksi valikoituu riskinottoa sietäviä yksilöitä, jotka viihtyvät yrittäjinä. YritysHelsingin asiakkaista 35 prosenttia on maahanmuuttajia, ja sama väestöosuuteen nähden kolminkertainen yliedustus näkyy myös perustettujen yritysten määrässä. Tutkimusten mukaan maahanmuuttajien yritykset ovat pitkäikäisempiä kuin kantaväestön yritykset.



# Koulupudokkuus



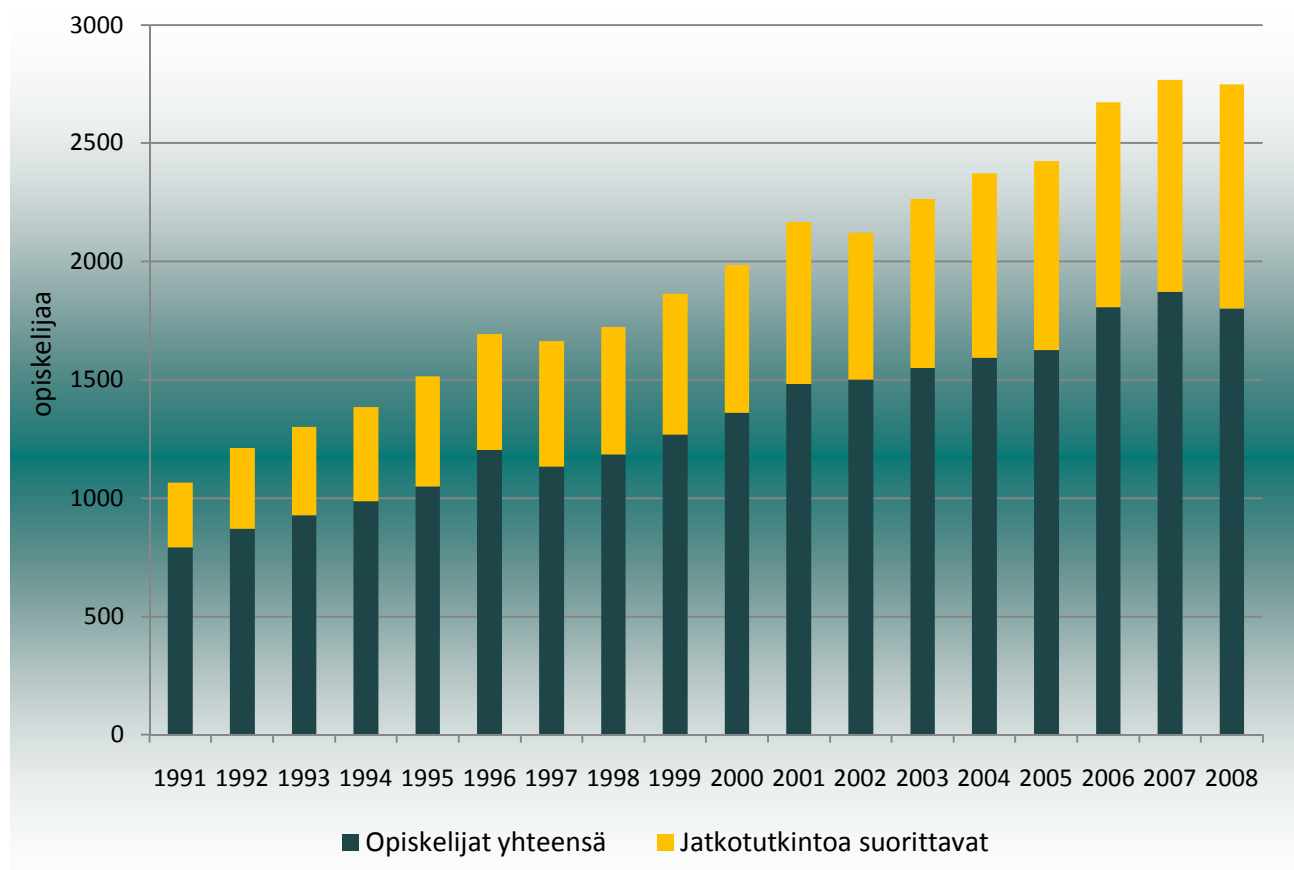
Maahanmuuttajat ovat yliedustettuina koulupudokkaiden, eli toisen asteen koulutuksen ulkopuolelle jääneiden ja sen keskeyttäneiden, joukossa. Koko maan tasoiset tutkimukset osoittavat, että muunkielisten nuorten koulupudokkuusriski on noin kolminkertainen verrattuna muihin nuoriin. Ilman toisen asteen tutkintoa mahdollisuudet työllistyä ja edetä työmarkkinoilla ovat heikot. Toisen sukupolven maahanmuuttajien, toisin sanoen Suomessa syntyneiden tai tänne ennen kouluikää muuttaneiden koulumenestys on tutkimusten mukaan selkeästi parempi kuin ensimmäisen polven. Maahanmuuttajataustaiset nuoret ovat jopa yliedustettuina poikkeuksellisen lahjakkaiden joukossa.



# Ulkomaalaiset tutkinto-opiskelijat



Helsingin ja koko pääkaupunkiseudun korkeakouluissa on satsattu aktiivisesti ulkomaalaisten tutkinto-opiskelijoiden houkuttelemiseen, ja tämä näkyy opiskelijamäärien nopeana nousuna. Suomessa tutkintonsa suorittaneet maahanmuuttajat ovat julkinen investointi, jonka sitouttamiseen täkäläisille työmarkkinoille on keskeistä, jotta investointi saadaan tuottamaan.



Kuvio 12. Ulkomaalaiset tutkinto-opiskelijat pääkaupunkiseudun yliopistoissa vuosina 1991-2008.

Lähde: Kota-tietokanta, Opetusministeriö



Helsingin kaupunki



**Helsingin kaupunki**